



ประกาศสำนักงานสาธารณสุขอำเภอบางแพ  
เรื่อง แนวทางปฏิบัติเกี่ยวกับการยืมพัสดุประเภทใช้คงรูปและการยืมพัสดุประเภทใช้สิ้นเปลือง  
ของสำนักงานสาธารณสุขอำเภอบางแพ

ตามมติคณะรัฐมนตรี เมื่อวันที่ ๒๓ มกราคม ๒๕๖๑ เห็นชอบให้หน่วยงานภาครัฐเข้าร่วมการประเมินคุณธรรม และความโปร่งใสในการดำเนินงานของหน่วยงานภาครัฐ (MOPH Open Data Integrity and Transparency Assessment : MOIT ) ในปีงบประมาณ พ.ศ.๒๕๖๖ โดยใช้แนวทางและเครื่องมือตามกรอบการประเมินคุณธรรมและความโปร่งใสในการดำเนินงานของหน่วยงานภาครัฐ ประจำปีงบประมาณ พ.ศ.๒๕๖๖ ที่สำนักงาน ป.ป.ช.กำหนดมุ่งเน้นการประเมินระดับความรู้ของบุคลากรภายในและบุคลากรภายนอกของหน่วยงาน ในประเด็นการใช้ทรัพย์สินของราชการตลอดจนการตรวจสอบข้อมูลการเปิดเผยข้อมูลสาธารณะของหน่วยงาน ผลการประเมินคุณธรรมและความโปร่งใสในการดำเนินงานของหน่วยงานภาครัฐ (MOPH Open Data Integrity and Transparency Assessment : MOIT ) ประจำปีพ.ศ.๒๕๖๖ ถูกกำหนดเป็นการประเมินผู้บริหารองค์กร ตัวชี้วัดที่ ๗ การใช้ทรัพย์สินของราชการ ในส่วน MOIT ๑๔ หน่วยงานมีการจัดทำแนวทางปฏิบัติเกี่ยวกับการใช้ทรัพย์สินของราชการที่ถูกต้อง

สำนักงานสาธารณสุขอำเภอบางแพ ขอแจ้งเพื่อเป็นการส่งเสริมมาตรการป้องกันการทุจริตและผลประโยชน์ทับซ้อนในการใช้ทรัพย์สินของราชการ และการขอยืมทรัพย์สินของเจ้าหน้าที่รัฐอันเป็นสาเหตุหนึ่งของการทุจริตและประพฤติมิชอบ รวมถึงการขัดกันระหว่างประโยชน์ส่วนบุคคลกับประโยชน์ส่วนรวมในการใช้ทรัพย์สินของราชการและขอยืมทรัพย์สินของเจ้าหน้าที่รัฐ ตลอดจนเป็นไปตามข้อกำหนดในการประเมินคุณธรรมและความโปร่งใสในการดำเนินงานของหน่วยงานภาครัฐ ประจำปีงบประมาณ พ.ศ.๒๕๖๗ และระเบียบกระทรวงการคลังว่าด้วยการจัดซื้อจัดจ้างและบริหารพัสดุภาครัฐ พ.ศ.๒๕๖๐ ที่ระบุถึงกรให้ยืม หรือนำพัสดุประเภทไปใช้ในกิจการ ซึ่งมีใช้เพื่อประโยชน์ของทางราชการนั้นจะกระทำมิได้ การยืมพัสดุประเภทใช้คงรูปและการยืมพัสดุประเภทใช้สิ้นเปลือง ผู้ยืมต้องทำหลักฐานการยืมเป็นลายลักษณ์อักษรแสดงเหตุผลและกำหนดวันส่งคืน ตามหลักเกณฑ์ วิธีการ และแนวทางเกี่ยวกับการยืมพัสดุประเภทใช้คงรูประหว่างหน่วยงานของรัฐ การให้บุคคลยืมใช้ภายในสถานที่ของหน่วยงานของรัฐเดียวกัน และการยืมไปใช้นอกสถานที่ของหน่วยงานของรัฐ ดังนี้

๑. การยืมระหว่างหน่วยงานของรัฐ จะต้องได้รับอนุมัติจากหัวหน้าหน่วยงานของรัฐผู้ให้ยืม
๒. การให้บุคคลยืมใช้ภายในสถานที่ของหน่วยงานของรัฐเดียวกัน จะต้องได้รับอนุมัติจากหัวหน้าหน่วยงานซึ่งรับผิดชอบพัสดุนั้น แต่ถ้ายืมไปใช้นอกสถานที่ของหน่วยงานของรัฐ จะต้องได้รับอนุมัติจากหัวหน้าหน่วยงานของรัฐ
๓. ผู้ยืมพัสดุประเภทใช้คงรูปจะต้องนำพัสดุนั้นมาส่งคืนให้ในสถานที่ใช้การได้เรียบร้อย หากเกิดชำรุดเสียหาย หรือใช้การไม่ได้ หรือสูญหายไป ให้ผู้ยืมจัดการแก้ไขซ่อมแซมให้คงสภาพเดิม โดยค่าใช้จ่ายของตนเอง หรือชดใช้เป็นพัสดุประเภท ชนิด ขนาด ลักษณะและคุณภาพอย่างเดียวกันหรือชดใช้เป็นเงินตามราคาที่เป็นอยู่ในขณะที่ยืม

๔. การยืมพัสดุประเภทใช้สิ้นเปลืองระหว่างหน่วยงานของรัฐ ให้กระทำได้เฉพาะเมื่อหน่วยงานของรัฐผู้ยืมมีความจำเป็นต้องใช้พัสดุนั้นเป็นการรีบด่วน จะดำเนินการจัดหาได้ไม่ทันการและหน่วยงานของรัฐผู้ยืมมีพัสดุนั้นๆ พอจะให้ยืมได้ โดยไม่เป็นการเสียหายแก่หน่วยงานของรัฐของตนและให้มีหลักฐานการยืมเป็นลายลักษณ์อักษร ทั้งนี้ยกเว้นหน่วยงานของรัฐผู้ยืมจะต้องจัดหาพัสดุเป็นประเภท ชนิด และปริมาณเช่นเดียวกันส่งคืนให้หน่วยงานของรัฐผู้ให้ยืม
๕. เมื่อครบกำหนดยืม ให้ผู้ยืมหรือผู้รับหน้าที่แทนมีหน้าที่ติดตามทวงพัสดุที่ให้ยืมไปคืนภายใน ๗ วัน นับแต่วันครบกำหนดการนี้ จึงขอให้ผู้ที่ได้รับมอบอำนาจ ควบคุม กำกับดูแลตรวจสอบให้ผู้ปฏิบัติงานประพฤติปฏิบัติตามแนวทางปฏิบัติเกี่ยวกับการยืมพัสดุประเภทใช้คงรูปและการยืมพัสดุประเภทใช้สิ้นเปลืองโดยใช้ใบยืมพัสดุประเภทใช้คงรูปและพัสดุประเภทใช้สิ้นเปลืองตลอดจนผังกระบวนการยืมพัสดุประเภทคงรูปและพัสดุประเภทใช้สิ้นเปลืองตามแนบท้ายประกาศนี้ โดยให้ถือปฏิบัติอย่างเคร่งครัดต่อไป

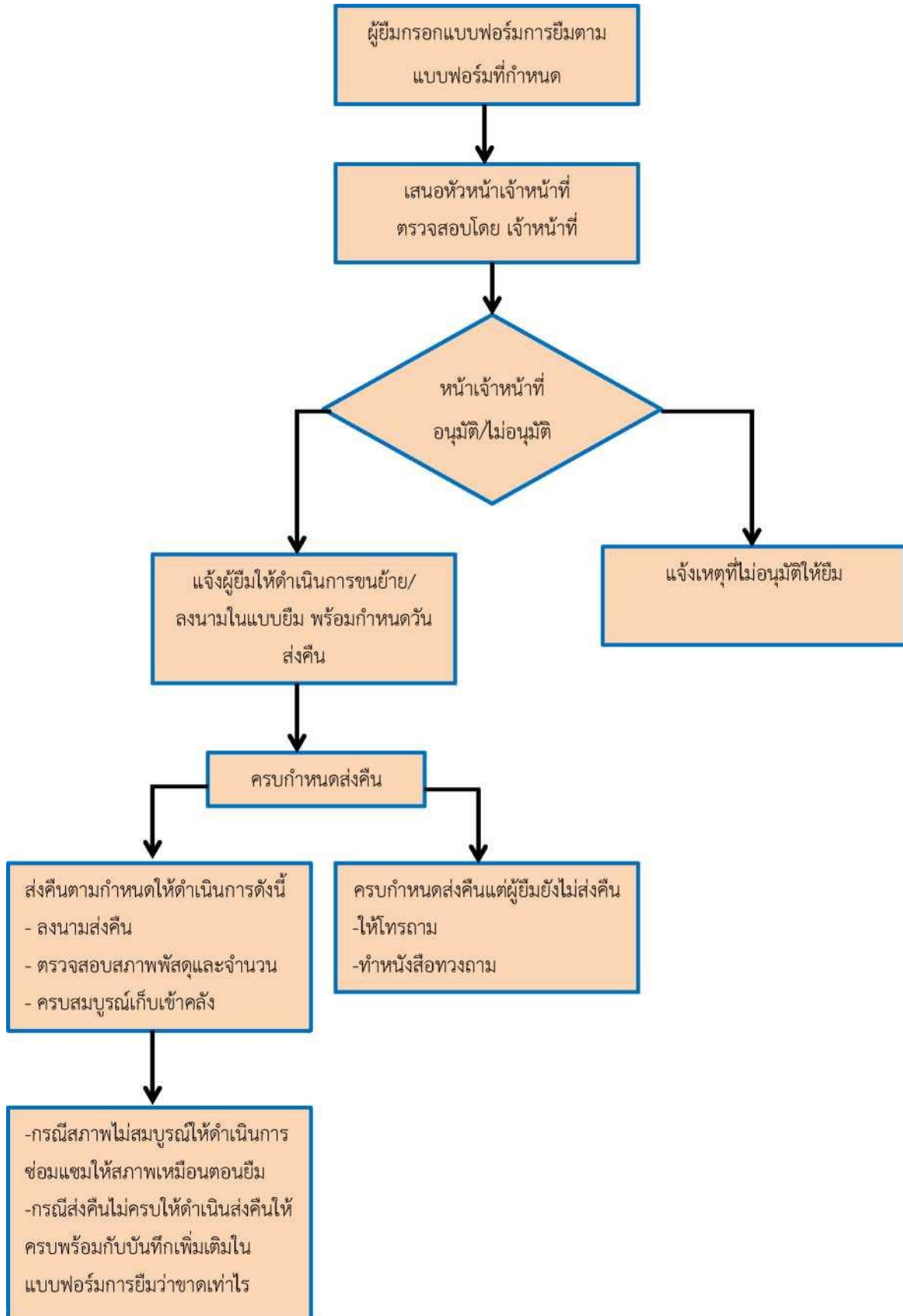
ประกาศ ณ วันที่ ๑๘ กุมภาพันธ์ ๒๕๖๘



(นายสันติ เข้มทอง)

นักวิชาการสาธารณสุขชำนาญการพิเศษ  
สาธารณสุขอำเภอบางแพะ

ผังกระบวนการยืมพัสดุประเภทคงรูปของเจ้าหน้าที่รัฐของสำนักงานสาธารณสุขอำเภอบางแพ





**ใบยืนยันทัศนคติประเภทใช้คงรูป และทัศนคติประเภทใช้สิ้นเปลืองของเจ้าหน้าที่รัฐ**

หน่วยงาน .....

วันที่ ..... เดือน ..... พ.ศ. ....

ข้าพเจ้า ..... ตำแหน่ง .....

กอง/ศูนย์/กลุ่มงาน ..... กรม .....

หมายเลขโทรศัพท์ ..... หมายเลขโทรศัพท์เคลื่อนที่ .....

มีความประสงค์จะขอยืนยันทัศนคติของ ..... วัตถุประสงค์เพื่อ .....

ตั้งแต่วันที่ ..... เดือน ..... พ.ศ. .... ถึงวันที่ ..... เดือน ..... พ.ศ. .... ดังนี้

รายการ	จำนวน	ยี่ห้อ/รุ่น	หมายเลขเครื่อง (Serial Number)	หมายเลขครุภัณฑ์	ลักษณะทัศน (สี/ขนาด) ถ้ามี	อุปกรณ์ ประกอบ

หมายเหตุ พหุการรายการไม่เพียงพอให้เขียนในใบแนบ  
 ตามรายการที่ยื่นข้างต้น ข้าพเจ้าจะดูแลรักษาเป็นอย่างดี และส่งคืนไว้ในสภาพที่ใช้การได้เรียบร้อย หากเกิดการชำรุด หรือใช้การไม่ได้หรือสูญหายไป ข้าพเจ้าจะจัดการแก้ไขซ่อมแซมให้คงสภาพเดิมโดยเสียค่าใช้จ่ายเอง หรือขอใช้เงินทัศนคติประเภท ขมีด ขนาด ลักษณะและคุณภาพอย่างเดียวกัน หรือขอใช้เป็นเงินตามราคาที่เป็นอยู่ในขณะยื่น  
 ข้าพเจ้าขอรับผิดชอบโดยไม่มีเงื่อนไขใด ๆ ทั้งสิ้น ทั้งนี้ ข้าพเจ้าจะส่งคืนทัศนคติ ในวันที่ ..... เดือน ..... พ.ศ. ....

ลงชื่อ ..... ผู้ยืนยันทัศนคติ  
 (.....)

เสนอ ผ่านหัวหน้าทัศนคติ  ตรวจสอบแล้วโดย นาย/นาง/นางสาว ..... เจ้าหน้าที่ทัศนคติ

ยืมใช้ในหน่วยงานภายในโรงพยาบาลสองแคว

ยืมใช้ในหน่วยงานภายในโรงพยาบาลสองแคว

ลงชื่อ ..... หัวหน้าทัศนคติ  
 (.....)

ลงชื่อ ..... ผู้อำนวยการ  
 (.....)

ตำแหน่ง ผู้อำนวยการ .....

ได้ส่งทัศนคติคืนแล้วเมื่อวันที่ ..... เดือน ..... พ.ศ. ....

ลงชื่อ ..... ผู้ยืนยัน/ผู้ส่งคืนทัศนคติ  
 (.....)

ได้รับทัศนคติคืนแล้วเมื่อวันที่ ..... เดือน ..... พ.ศ. ....

ลงชื่อ ..... ผู้รับคืนทัศนคติ  
 (.....)

หมายเหตุเมื่อครบกำหนดคืน ให้ผู้อนุมัติให้ยืมหรือผู้รับหน้าที่แทนมีหน้าที่ติดตามทวงทัศนคติที่ยืมไป คืนภายใน ๗ วัน นับแต่วันที่ครบกำหนด